

# wulfilo

Ausgabe 1 | 2018 | 14. Jahrgang

Herausgeber: Verein Wulfilo



## *Wülflinger Dorfzytig*

1

150 Jahre Frauenchor Wülflingen	3
Zu Besuch in der Kita Strickhof	8
Generationen-Jassturnier	15
Silvesterball im Schulhaus Hohfurri	16

# Igel im Schnee

Sie sind putzig, die kleinen Kerle. Watscheln auf ihren kurzen Beinen in der Abenddämmerung einher, durchrascheln Laubhaufen oder Gartenhecken nach Insekten, Larven oder Würmern.

Mit Beginn der kalten Jahreszeit sind Igel in unseren Breitengraden nicht mehr anzutreffen. Wie viele andere Säugetiere durchschlafen sie den Winter. Dazu rollen sie sich in einem runden, wärmedämmenden Nest zu einer Stachelkugel zusammen. Fünf Monate verbringen sie so. In dieser für sie nahrunglosen Zeit verbrauchen sie die vorjährig angefütterten Fettreserven. Wie in unserem Titelbild kommt es vor, dass sie bei anhaltend milden Temperaturen aus dem Schlaf erwachen und nachher vom Kälteeinbruch überrascht werden.

## Krankheitsakte Igel

Kaum um eine andere heimische Tierart kümmern wir uns wie um den Igel. Das Internet ist voll von «Pro-Igel-Seiten» und Foren, hilfeschreitenden Fragestellungen und ratgebenden Antworten. Für Taten existieren im Kanton Zürich ein öffentliches Zentrum und zahlreiche privat betriebene Igelstationen. Deren Zukunft ist bedroht. Gemäss behördlicher Weisung dürfen Privatpersonen nur noch mit entsprechender fachlicher Ausbildung eine Station betreiben. Ferner wird für jeden Igel ein Krankheitsjournal mit individuellem Pflegebericht verlangt. Wir behandeln den Igel also wie einen menschlichen Patienten. Woran liegt das?

## Freund der Kindheit

Der Igel ist tief in unserer Kindheit verwurzelt. In zahlreichen Fabeln, Märchen und Kinderbüchern ist er der Held. Wir bewun-

dern sein schlaues Handeln und die geschickte Verteidigungsstrategie, mit der er weitaus grössere und stärkere Tiere besiegt. So wachsen wir gewissermassen mit ihm auf. In seinem niedlichen Aussehen erkennen wir einen Freund, der uns – da wir ihn nur selten in freier Natur antreffen – umso liebenswerter erscheint. Später möchten wir ihn von all seinen Feinden beschützen, ihn, den Freund aus Kindertagen.

## Tier des Jahres 2009

Im 2009 wurde der Igel zum Tier des Jahres gewählt. Diese Ehre kommt nur bedrohten Tierarten zu teil, wie 2017 der Rothirsch oder dieses Jahr das Hermelin. Tatsächlich hat das Igelsterben in der Schweiz zugenommen. Hauptsächlich finden die Tiere im Schweizer Strassenverkehr den Tod. Subtiler setzen ihnen jedoch Gartengifte, schleicher Entzug des gewohnten Lebensraumes sowie das milde Klimawandelwetter in der einst kalten Jahreszeit zu. Hoffen wir also, dass in diesem Jahr auf die ersten warmen Frühlingstemperaturen kein Winter mehr einbricht und der Igel zur richtigen Zeit aus seinem Winterschlaf erwacht.

Ich wünsche allen Leserinnen und Lesern eine spannende und abwechslungsreiche Lektüre mit der ersten Ausgabe des Wulfilo 2018.

Beat Widmer

(Foto Titelbild: Igelzentrum Zürich)



**Das Wülfinger Forum  
wünscht allen Wülfingern  
ein gutes und erfolgreiches  
2018 ohne städtische Schild-  
bürgerstreiche!**

www.wueflinger-forum.ch  
kontakt@wueflinger-forum.ch  
Wülfinger Forum - Postfach 224 - 8408 Winterthur

## Impressum

### Wulfilo

Wülfinger Dorfzytig

### Redaktionsteam

Brigitt Oppliger (bo)	Leitung
Ursula Spühler (usp)	Beiträge
Carmen Himmel (ch)	Beiträge
Silvie Weber (web)	Beiträge/Lektorat
Beat Widmer (bw)	Beiträge/Lektorat
Silvia Müller	Buchhaltung
Eingesandte Berichte (eg)	
(Bei eingesandten Berichten sind redaktionelle Bearbeitungen vorbehalten)	

### Redaktionsadresse

Redaktion Wulfilo	Weststrasse 148 8408 Winterthur
Telefon	079 302 94 60
E-Mail	redaktion@wulfilo.ch
Internet	www.wulfilo.ch

### Layout

Albert Stadler	052 243 13 22
----------------	---------------

### Druck

Druckvorstufe: Walker dtp	052 224 01 68
Druck: printcorner ag	052 224 01 66

### Abonnement

CHF 25.– pro Jahr

### Auflage

8200 Exemplare  
in alle Haushalte von Wülfingen

### Inseratpreise

Höhe 32 mm		
1-spaltig	58 mm	CHF 50.–
2-spaltig	120 mm	CHF 100.–
3-spaltig	182 mm	CHF 150.–
Jahresinserate 10% Rabatt		

## Daten und Termine

Ausgabe	Redaktionsschluss jeweils 12.00 Uhr	Erscheinen
1/18	6.1.2018	26.1.2018
<b>2/18</b>	<b>10.3.2018</b>	<b>29.3.2018</b>
3/18	5.5.2018	25.5.2018
4/18	7.7.2018	27.7.2018
5/18	8.9.2018	28.9.2018
6/18	10.11.2018	30.11.2018

# 150 Jahre Frauenchor Wülflingen

1868 wurde der Mütter- und Töchterchor Wülflingen gegründet. Während 150 Jahren entwickelte sich der Chor laufend.

Zu Beginn war das Singen die einzige Möglichkeit für Frauen, um sich ausserhalb des Hauses alleine zu treffen. Es gab immer wieder Veränderungen und Geschichten, die der Chor schrieb. Neugierig? Dann kommen Sie am 29. September 2018 zu unserem Konzert in der landwirtschaftlichen Schule, dort erzählen und singen wir Ihnen unsere Geschichte.

Ich selbst singe seit vier Jahren im Chor, und unser Repertoire ist sehr bunt. Singen ist für die Seele – nach der Probe gehe ich immer zufrieden nach Hause. Wir üben ältere und moderne Lieder in verschiedenen Sprachen.

Der Chor zählt heute 35 Aktivmitglieder. Präsidentin Doris Coray organisiert den Chor, und der einzige Mann in unseren Reihen heisst Raffael Schwalt und ist der Dirigent. Er leitet die Proben, die jeden Donnerstagabend von 20 bis 21.30 Uhr im Singsaal vom Schulhaus Hohfurri stattfinden.

den. Wir proben fleissig für unser Jubiläumskonzert und freuen uns darauf.

Besuchen Sie auch unsere Homepage: [www.frauenchor-wuelflingen.ch](http://www.frauenchor-wuelflingen.ch)

Susanne Knöpfli

FRAUEN  
CHOR  
WÜLFLINGEN  
SEIT 150 JAHREN



WIEDER IN DEN STADTRAT

MUTIG  
IN DIE  
ZUKUNFT

allianzstarkeswinterthur.ch

POLIT-APÉRO  
MEHR ARBEITSPLÄTZE  
FÜR WINTERTHUR

Donnerstag, 1.2.2018, 19 Uhr  
Kistler Instrumente AG  
Eulachstrasse 22, Winterthur-Wülflingen

Anmeldung bis 29.1. bitte unter  
[www.allianzstarkeswinterthur.ch](http://www.allianzstarkeswinterthur.ch)

JOSEF  
LISIBACH

MICHAEL  
KÜNZLE  
und als Präsident

BARBARA  
GÜNTHARD-  
MAIER

STEFAN  
FRITSCHI

**Traditionelle Chinesische Medizin**



Isabella Gut-Bonatesta  
Dipl. Akupunktur SBO-TCM  
Oberfeldstr. 75  
8408 Winterthur  
Tel: 052/222 53 20

« Herzlich willkommen ...



Unter dem Dach der Brühlgut Stiftung bieten die einzigartigen, inklusiv geführten Kindertagesstätten Kindern mit und ohne Beeinträchtigung umfassende Betreuung und Spielraum.

Willkommen sind Kinder im Alter von 3 Monaten bis zum Kindergarteneintritt. Gerne informieren wir Sie!



8400 Winterthur, Telefon 052 268 11 40

Der sichere Wert für Ihre Gesundheit.

*toppharm*

Apotheke Wülflingen

*Ihr Gesundheits-Coach.*

Claudia Fäh, Wülflingerstrasse 254, 8408 Winterthur, Telefon 052 222 32 79  
apo.wuelflingen@ovan.ch, www.apotheke.ch/wuelflingen

Ego

Elektriker-  
genossenschaft

Elektroanlagen  
und Telefon-  
Installationen

8408 Winterthur  
Gewerbehau Hard 4  
Telefon 052 222 18 08  
www.ego-elektro.ch



**YOGA**

für Menschen in jedem Alter

Bernadette Osswald

Rumstalstrasse 86  
8408 Winterthur

Telefon: 052 222 23 73  
www.yoga-osswald.ch

**Yoga-Kurse:**

Wülflingen:  
Wolfbühlstrasse 22,  
Mi: 17.45–18.45 Uhr

Pfungen:  
Dorfstrasse 4,  
Mi: 9.00–10.00 Uhr

Melden Sie sich für eine kostenlose  
Probelektion an.

TRANSPORTE  
**GEBR. SCHENKEL**  
WINTERTHUR



schenkel transporte | mitdenken, bewegen, anpacken  
tel. 052 224 01 11 • www.schenkel-transporte.ch



**GRAF & PARTNER.**

DIE IMMOBILIEN AG.

VERKÄUFER ZUFRIEDEN. KÄUFER ZUFRIEDEN. GRAF & PARTNER ZUFRIEDEN.



Ralph Löpfe

Robert Meyer

**WIR UNTERSTÜTZEN SIE ALS  
ERBENGEMEINSCHAFT:**

- Räumungen
- Pflegeplatzsuche
- Bewertung
- Vermarktung
- Verkauf

...mit Know-How und Leidenschaft.

Schützenstrasse 53 • 8400 Winterthur • Telefon 052 224 05 50 • graf.partner@immobag-winterthur.ch • www.immobag-winterthur.ch

# Wiederaufbau in Nepal

Zweieinhalb Jahre nach dem grossen Erdbeben herrscht in Betini Aufbruchstimmung und rege Bautätigkeit. Über 150 Wohnhäuser sind im Bau oder bereits wieder erdbebensicher erstellt. Die Zeit ist reif, auch das eingestürzte Schulhaus neu zu bauen.

## Der Verein «NEPAL – ENTWICKLUNG für ALLE»

NEfA, ein Winterthurer Verein, setzt sich für die Förderung der Bildungsmöglichkeiten in Nepal ein. Wir interessieren uns für die Lebensweise der Menschen in Nepal und sind seit acht Jahren mit dem Dorf Betini nördlich von Kathmandu im Himalaya verbunden. Unsere Förderung (mit Ihren Spenden) sehen wir als Möglichkeit, die Eigeninitiative und Entwicklung der Menschen zu unterstützen. Uns ist es ein grosses Anliegen, eng mit den Dorfbewohnern zusammen zu arbeiten und gemeinsam mit ihnen Entschiede zu treffen.

## Ziele und Tätigkeit

Bis zum verheerenden Erdbeben vom April 2015 lag unser Hauptarbeitsfeld in der Verbesserung der Bildungsmöglichkeiten in Betini und Umgebung. Die Dorfschulen förderten wir in vielfältiger Weise mit Schulmaterial, Lehrerweiterbildung, Schulkleider und anderes mehr. Ein Schul-Erweiterungsbau, der 2014 eingeweiht wurde, hat NEfA grosszügig mitfinanziert.

Das Erdbeben zerstörte etwa 90 % der rund 300 Bauernhäuser. Die Dorfbewölkerung wünschte sich einen finanziellen Zustupf für den Wiederaufbau ihrer Wohnhäuser. Dieser Wiederaufbau ist nun in vollem Gange.

## Wiederaufbau von erdbebensicheren Wohnhäusern – mit Ihren Spenden

NEfA unterstützt mit Ihren Spendengeldern jeden betroffenen Haushalt beim Wiederaufbau mit 250 Franken. Dies entspricht etwa einem Gehalt von 1½ Monaten. Die meisten der kleinen Häuser bestehen aus 1 oder 2 Räumen!

Im Oktober besuchte Werner Stahel, Vereinspräsident, über 70 Baustellen in Betini und überreichte den Familien persönlich die Unterstützungsbeiträge. Die Temperatur erreichte tagsüber 35 °C, und manch glücklicher Hausbesitzer bot uns Tee und Früchte wie Papaya oder Pomelo an. Dies waren willkommene Gesten des Dankes, die wir hier gerne weitergeben.



Bild: Werner Stahel

## Schulhaus-Neubau

Das Erdbeben zerstörte das alte Schulgebäude aus den 1990er Jahren. Das neue, 2014 gebaute Schulhaus blieb unversehrt. Noch bis heute werden die Schulklassen in engen Wellblech-Provisorien unterrichtet. Seit Frühjahr 2017 wurde mit unserer fachlichen Unterstützung ein Schulhausprojekt entwickelt, und die Realisierung wurde gemeinsam in Betini mit den Behördenvertretern beschlossen. Am 1. November konnte mit den Arbeiten begonnen werden. Die acht zerstörten Klassenzimmer werden bis zum

Frühjahr 2018 neu und erdbebensicher wieder erstellt sein.

Gemäss unserem Vereinszweck, Förderung der Bildungsmöglichkeiten, finanzieren wir diesen Schulhaus-Neubau. Helfen Sie mit uns, dieses wichtige Werk zu vollbringen! Sabithra Paudel aus Betini bedankte sich mit den Worten: Wir können uns kaum erklären, dass euch unser Leben und unsere Not so am Herzen liegen – vielen, vielen Dank!

Werner Stahel

### MALERGESCHÄFT STEFAN ZANATTA

Burgstrasse 54, 8408 Winterthur  
www.maler-zanatta.ch

Tel. 079 725 06 33

### Ihr Partner am Bau:

- Malerarbeiten Innen/Aussen
- Altbau & Fassaden-Sanierung
- Stucco, Tapeten, Gewebe
- Oekologische Farben & Produkte
- Dekorative Kalk & Lehmputze
- Farbe mit Feng Shui

# Wenn die Welt schrumpft

Im Wohn- und Pflegezentrum Tertianum Papillon in Wülflingen folgt der Alltag den Bedürfnissen der Gäste. Geschäftsführerin Melanie Nille gewährte Wulfilo einen Einblick in eine etwas andere Welt. | [web](#)

Der Name ist schon fast Programm. Mit dem Schmetterling verbinden wir Leichtigkeit und Lebensfreude, bei den Griechen verkörperte er die menschliche Seele, als Krafttier steht er für Wandel und Transformation. «Wer den Namen prägte, ist nicht überliefert», sagt Geschäftsführerin Melanie Nille, «jedenfalls steht er sinnbildlich für die besonderen Lebensumstände demenzkranker Menschen».

Eröffnet wurde die Institution im Jahr 2002 auf Initiative von zwei Privatpersonen, die das Bedürfnis einer Wohngemeinschaft für Menschen mit Demenz erkannt hatten. 2005 wurde sie in eine AG umgewandelt und ein Neubau erstellt. Seit 2016 gehört die Institution zu Tertianum, einem Dienstleister in Sachen Pflege und Wohnen im Alter. «Wir hatten das Glück, dass der Betrieb nach der Übernahme nahtlos weiterging», erzählt Melanie Nille, «das Personal blieb uns grösstenteils treu».

Heute beschäftigt das Papillon 30 Mitarbeitende, die meisten mit einem Teilzeitpensum. Der Altersdurchschnitt der Pflegenden beträgt etwa 40 Jahre. «Wir verfügen über langjährige Kräfte mit viel Erfahrung und Lernende mit einer guten Portion Enthusiasmus und neuen Ideen. Eine wertvolle Mischung und eine grosse Chance», freut sich die Geschäftsführerin.

## Wenn die Regale leer sind

Demenz ist der Überbegriff der degenerativen, irreversiblen Erkrankung des Gehirns. Alzheimer ist wohl die bekannteste Form.



Geschäftsführerin Melanie Nille

Erkrankte leiden unter einem zunehmenden Verlust der geistigen Fähigkeiten wie Gedächtnisleistung, Denk- und Sprachvermögen. Im schlimmsten Fall können auch die einfachen Dinge des Alltags, wie Essen und Trinken, nicht mehr gemeistert werden. «Es ist wie eine Bibliothek, in der zunächst einige Bücher, dann ganze Rayons verloren gehen, bis alle Regale leer sind», so beschreibt ein Angehöriger bildhaft den Vorgang. Meist ist der Verlust des Kurzzeitgedächtnisses ein erstes Anzeichen. Während der Krankheit erinnern sich Betroffene häufig noch an Dinge aus ihrer Kindheit, während die Gegenwart eine sekundäre Rolle zu spielen beginnt.

«Jeden Tag anders», lächelt Melanie Nille auf die Frage nach dem Heimalltag. «Unser

oberstes Gebot ist es, den Willen unserer Gäste zu respektieren.» So wird niemand daran gehindert, morgens länger schlafen zu können. Es kommt auch vor, dass einem Nachtschwärmer das Frühstück serviert wird, wenn die anderen Gäste noch schlafen. «Wir kennen uns gegenseitig gut», meint die Geschäftsführerin, «das erleichtert die Verständigung». Die Institution betreut 18 Menschen mit Demenz zwischen 50 und 100 Jahren. Dazu kümmert sich das Pflorgeteam um zwei bis drei Tagesgäste pro Tag, deren Angehörige Entlastung zu Hause benötigen.

## Fähigkeiten bewahren

Um die geistigen Fähigkeiten zu unterstützen, setzt die Institution auf Aktivierungstherapien. Zu den wichtigsten gehört Biographiearbeit. Beim Betrachten alter Fotos werden das Erinnerungsvermögen angeregt und noch vorhandene Fähigkeiten bewahrt. «Wir erleben immer wieder, dass vergessene Talente aktiviert werden. Zum Beispiel Sprachen, die jemand früher beherrscht hat», erklärt Melanie Nille. Die Therapie ermöglicht einerseits den Betroffenen, ihre Identität länger zu bewahren, andererseits lernen die Pflegenden die individuellen Lebensumstände und Vorlieben der Gäste besser kennen, sehr zum Vorteil für die Verständigung und die Betreuung.

Einen wertvollen Beitrag zur Aktivierung leistet die Musiktherapie. Die Geschäftsführerin ist überzeugt, dass die nonverbale Ver-



**Klarsicht für aktive Menschen!**

**FATZER OPTIK AG** 

**Brillen • Kontaktlinsen • Optometrie • Low Vision**

---

Sangenstrasse 7, 8570 Weinfelden  
Tel. 071 622 10 10  
[www.augenzentrum-weinfelden.ch](http://www.augenzentrum-weinfelden.ch)

Oberfeldstrasse 158, 8408 Winterthur  
Tel. 052 222 07 80  
[www.augenzentrum-wülflingen.ch](http://www.augenzentrum-wülflingen.ch)



Garten des Papillon

Bilder: Tertianum



Montag bis Freitag 8.00 – 24.00 Uhr

**Priska Hasler und Thomas Wolf**

Wydenweg 15, 8408 Winterthur

**052 222 19 44**

[www.bahnhöfli-wülflingen.ch](http://www.bahnhöfli-wülflingen.ch)

**Besuchen Sie uns auch auf der  
Homepage [www.wulfilo.ch](http://www.wulfilo.ch)**

ständigung eine wichtige Rolle spielt. Wenn Worte ihr Ziel nicht mehr erreichen, können eine Berührung oder ein paar Takte Musik Wunder wirken. «Unsere Gäste haben ein gutes Gespür für Rhythmen», so Melanie Nille, «Musik wirkt emotional, beeinflusst Hirntätigkeit und Motorik positiv, Erinnerungen werden wach». Besonders beeindruckend ist die Leistung einer hochbetag-

ten Frau, die gerne am Klavier aus ihrem klassischen Repertoire zum Besten gibt, ohne Noten, versteht sich.

Ein schöner Garten bietet den Gästen die Möglichkeit sich frei zu bewegen. Egal, ob Sommer oder Winter. Dieser wird rege genutzt und ist Rückzugs- wie auch Begegnungsort für Gäste, Angehörige und Mitarbeiter. In der warmen Jahreszeit bietet er

sich an für Entspannung im Grünen. Für die noch Gehtüchtigen steht die Türe zum Garten immer offen. Dort wird auch das alljährliche Sommerfest gefeiert. Nahezu idyllische Zustände, könnte man meinen, doch Melanie Nille präzisiert: «keine Idylle, einfach das ganz normale Leben, mit seinen Hochs und Tiefs, auch wenn die Welt kleiner geworden ist.»

## Wir für Winterthur



**Markus Reinhard**

Wir setzen uns ein für

- weniger Gebühren, keine Steuererhöhungen
- wirkungsvolle Sparmassnahmen am richtigen Ort
- eine vernünftige Verkehrspolitik - auch für die Autofahrer
- eine sichere Stadt durch eine starke Polizei und eine leistungsfähige Berufs- und Freiwillige Feuerwehr
- gute, attraktive Bedingungen für Wirtschaft und Gewerbe



**Thomas Benz**



**Astrid Reinhard**



**André Carli**

Am **4. März 2018** in den **Gemeinderat - 2x auf jede Liste!**



Liste **2**



# Zu Besuch in der Kita Strickhof

Wie lange dauert es, bis zwölf Kinder für den täglichen Spaziergang bereit sind? Wie sorgt man für eine entspannte Atmosphäre mit der Rasselbande? Und was kann so einen Tag in der Kita zur Herausforderung machen? Wir wollten es wissen. | ch

Gleich vorweg: 45 Minuten. Netto. Das heisst, da sind die kleinen und grösseren Zwischenfälle noch nicht eingerechnet und die Wind- und Wettercrème wurde auch schon vorher aufgetragen. Während die Betreuerinnen die Kinder gestaffelt in der kleinen Garderobe anziehen, ist Fionas Windel nochmals voll. Lehrfrau Selina kümmert sich darum. Leon will lieber Lego spielen, und es braucht einiges an Überredungskunst von Betreuerin Nadine, ihn aus seiner Lieblingsecke zu locken. Nico quengelt, weil er müde ist und Hannah meint, die Mütze, die in ihrem Fach mit dem roten Schmetterling liegt, sei nicht die ihre. Das ist «wir gehen kurz spazieren» in einer anderen Dimension. Das ist Kita-Alltag.

## Mit einer Kleinigkeit grosse Freude machen

«Wenn wir fragen, wo die Kinder heute hin möchten, antworten die meisten, auf den Bauernhof», erzählt Gabi Würzler, die Leiterin der Kita Strickhof. Der Spaziergang steht täglich auf dem Programm. Auch wenn es sie selber manchmal graust, an einem nass-kalten Tag rauszugehen; die Kinder lieben es, und frische Luft tut allen gut. Die schöne Umgebung mit eigenem Garten, unweitem Spielplatz und dem Bauernhof, Wald und Weiden gleich nebenan, bietet genügend Abwechslung für die dankbaren Geschöpfe. «Das macht mir am meisten Freude bei der Arbeit mit Kindern», sagt Gabi Würzler. «Sie sind ehrlich, und es ist leicht, sie mit einer Kleinigkeit zum Strahlen zu bringen.» Die meisten Kinder sind schon seit dem Babyalter zwei- bis dreimal pro Woche da, wodurch sie eine ganz persönliche, innige Beziehung zueinander aufgebaut haben. «Auch zu den Eltern», betont sie. «Wir pflegen einen engen Kontakt und wollen, dass sie ihr Kind in guten Händen wissen.» Sie erklärt, wie wichtig es ihr ist, dass sich die Kinder wohl fühlen und gerne in die Kita kommen. Das Kind steht im Zentrum. So richtet sich ihr Team, wenn immer möglich, nach den Bedürfnissen der Kinder. Dies geschieht durch Beobachtungen und durch gezieltes, aber nicht über-

triebenes Fördern. Das Kind soll Kind sein dürfen. All das ist die Basis für eine harmonische, entspannte und familiäre Atmosphäre. Die Eltern wüssten diese Gelassenheit, das nette Team und die Nähe zur Natur zu schätzen.

## Kinder brauchen Struktur und lieben Rituale

Die Kita Strickhof gehört zu Familiaris, ein privater, unabhängiger Verein, der fünf Kitas in der Stadt Winterthur führt. In dem zur Kita umfunktionierten Einfamilienhaus werden täglich rund zwölf Kinder im Alter von drei Monaten bis vier Jahren betreut. Gabi Würzler hat die Kita Strickhof vor sechseinhalb Jahren mitgegründet, selbstständig aufgebaut und eingerichtet. Neben ihr arbeiten eine zweite ausgebildete Betreuerin, eine Miterzieherin, zwei Lehrerinnen und eine Praktikantin im Team. Alle Mitarbeiterinnen haben ihre Ämtchen. Vom Toiletten putzen

bis zum Rasen mähen und Waschen, machen die aufgestellten Frauen alles selber. «Ich bin ein bisschen pingelig und mag es ordentlich», gesteht Gabi. Speziell in der Grippezeit sei es wichtig, die Hygienemassnahmen einzuhalten. Es könne ganz schön herausfordernd werden, wenn z.B. eine Durchfall-Epidemie ausbricht. Übers Jahr finden mehrere «Eltern-Kafi», Projekt-/Themenwochen sowie saisonale Anlässe statt, welche organisiert werden müssen. Betriebsferien sind nur über Weihnachten.

Ein Kita-Tag startet gemütlich. Nach und nach treffen die Kinder ein und bei einem kurzen Schwatz wird die aktuelle Befindlichkeit des Kindes abgeholt. Frühaufsteher dürfen in der Kita «zmörgele». Nachdem bis 08.45 Uhr alle Kinder da sind, beginnt der Morgenkreis. Das ist das morgendliche Ritual mit dem Handpuppen-Papagei, der singend alle Kinder und Betreuerinnen



Strickhof-Kinder freuen sich auf den täglichen Spaziergang mit dem Bollerwagen.



begrüsst. Danach wird gemeinsam das Tagesprogramm besprochen. Dieses richtet sich nach der Saison, nach aktuellen Themen und den Bedürfnissen der Kinder. Nach einem ausgiebigen Spaziergang werden die Kinder in kleine Gruppen aufgeteilt, damit sie der Entwicklung entsprechend beschäftigt werden können. Dazu gehören spielen, basteln, malen, Fingerverse üben oder auch mal backen und Theater spielen. Vor dem Essen werden je nach Energiereserven Bewegungsspiele gemacht oder es wird gesungen. Bei Letzterem werden oft Lieder für einen bevorstehenden Anlass geübt: Sei es Fasnacht, Räbeliechli-Umzug oder Samichlaus-Abend. Spätestens jetzt fangen die kleinen Mägen an zu knurren und bekommen schon mal etwas Rohkost. Währenddessen holen zwei Betreuerinnen mit dem Bollerwagen das warme Mittagessen ab, welches täglich frisch vom Strickhof zubereitet wird. Babybreie werden vom Kita-Team selber produziert, und immer montags dürfen die Kinder mit in die Küche, um das bestellte Gemüse, Früchte, Brot und Joghurt für ihren Znüni abzuholen.

### **Kita mit Wald-Tag, musikalischer Frühförderung und eigenem Bauernhof**

Einmal pro Woche, an wechselnden Wochentagen, gehen die Grossen in den Wald. Mit dem Bus fahren sie nach Seen, wo sie einige Stunden in der von Familiaris gegründeten Wald-Kita verbringen dürfen – samt Waldhexen-Zmittag. Zudem besucht ein Musikpädagoge die Kita wöchentlich und musiziert mit allen interessierten Kindern. Dienstags dürfen die Kinder gelegentlich für eine Stunde in die Turnhalle zum ausgelassenen Toben.

Nach dem Mittagessen wird es kurzzeitig turbulent. Viele kleine Milchzähne wollen



*Im Babyzimmer machen die Kleinsten ihren Mittagsschlaf.*

geputzt werden, und alle Kinder legen sich zum Mittagsschlaf hin. Nun müssen das Esszimmer und die Küche aufgeräumt und das Zvieri vorbereitet werden. Die kurze Ruhe ist spätestens um 15.00 Uhr vorbei und dann steht freies Spielen oder Basteln auf dem Programm. Nach Belieben dürfen die Kinder im Gruppenzimmer in der Puppen-Ecke «bäbelä» oder kochen, Lego oder Auto spielen und Büchlein anschauen. Im Babyzimmer, wo auch die Wickelkommode steht, halten sich die ganz Kleinen auf, wenn es ihnen in der «Stube» nebenan mal zu viel wird. Für Spiele werden die langen Tische im Esszimmer gerne genutzt. Zudem sind das Bastelzimmer und das «Gumpizimmer» im

Erdgeschoss sehr begehrt. Neben vielen Matten steht dort in der Ecke nämlich die neueste Errungenschaft der Kita – ein Weihnachtsgeschenk von Gabi: Ein eigener kleiner Bauernhof mit mehreren Ställen und handgeschnitzten Tieren aus Holz, mit dem schon eine vorhergehende Generation gespielt hatte. Trotz den vielen Möglichkeiten unterbrechen die Kinder ihr Spiel gerne für ein feines Zvieri. Nico gewöhnt sich langsam an die Brei-Mahlzeit und verschlingt eine stattliche Portion, was Mitbetreuerin Fabienne freudig der Mutter erzählen wird, wenn diese ihren Sprössling kurz vor 18 Uhr abholt.



**ANNETTA STEINER**

[www.annetta-steiner.ch](http://www.annetta-steiner.ch)

**LISTE 4** in den Gemeinderat



**MARKUS NATER**  
BISHER



**URS GLÄTTLI**  
BISHER



**SAMUEL KOCHER**



**MONICA DELLA VEDOVA MUMENTHALER**

[www.winterthur-grunliberale.ch](http://www.winterthur-grunliberale.ch)

**grünliberale**



**P R A X I S F Ü R  
D E N T A L H Y G I E N E**  
**T I N A T R U T M A N N**  
dipl. Dentalhygienikerin HF

Erlenstrasse 1  
8408 Winterthur  
052 223 05 55

**Professionelle Zahn-  
reinigung mit der Original-  
Methode Air-Flow®**

**meori.** die praktische **Faltbox** für Jeden und überall



wülflingerstrasse 245  
8408 winterthur  
tel 052 226 01 70 | info@wendt.ch  
www.wendt.ch

**wendt** wohnen & schlafen  
ein gutes gefühl zu hause zu sein



"Diese Vorläuferin der Schneekanone  
brauchte man nicht für die Skipisten.  
Damit haben unsere Vorfahren die  
Habsburger beschneit."

Illustration aus dem Buch  
«Tellspele» von Peter Hürzeler

Umbau & Sanierung  
Schadstoffsanierung  
Neubau  
Holzbau  
Kleinaufträge



**Bauen ist unsere Leidenschaft**

www.bwt.ch

Winterthur	052 224 31 31	Turbenthal	052 397 28 88
Zürich	044 325 18 18	Wetzikon	044 930 61 27

**SPENGLEREI LYNER AG**

• Spenglerarbeiten an Steil- und Flachdächern  
• Neu- und Umbauten, Reparaturen, Expertisen  
• Blechdächer, Einfassungen, Dachrandprofile  
• Lukarnenverkleidungen, Kamine, Blitzschutz

• Dachreinigung und Unterhalt, Ziegel ersetzen  
• Flachdachabdichtungen, Betonkernbohrungen  
• Sonnenkollektor- und Photovoltaikanlagen  
• **NEU auch Metallbau**

Bevor Ihnen das Dach über dem Kopf wegrostet...

Tel. 052 222 14 05 • 8352 Rätterschen • www.spenglerei-lyner.ch

**MARCO FRITSCHI**  
in den Gemeinderat  
**sozial. liberal. grün.**  
www.marcofritschi.ch



Wahlen Winterthur  
4. März 2018

www.liste-1.ch



# Wohnen im Sporrer

Die Wüflinger Bevölkerung interessiert, was auf dem Sporrer entstehen soll, sind doch grössere Flächen mit Baustangen gekennzeichnet. | bo

Im Gespräch mit dem Wirtepaar Emanuel und Bettina Bosshart erfährt Wulfilo, was geplant ist.

Es sollen drei Liegenschaften entstehen, welche im Minergie P-Standard gebaut werden (eine Niedrigstbauweise, die eine sehr gute Bauhülle voraussetzt) und teilweise mit Holz verkleidet ist.

Gesamthaft entstehen 30 Wohneinheiten mit 1½- bis 5½-Zimmer-Mietwohnungen im Eigentums-Standard. Läuft alles rund, sind die Wohnungen ab zirka Anfang 2020 bezugsbereit.

Weiter gibt es einen Küchenanbau, der neben der Vergrösserung der Küche mehr Raum für den rückwärtigen Dienst bietet.

Wichtig für alle Naturliebenden: Sämtliche Bäume bleiben bestehen. Die Idylle und die Ruhe die sie verströmen, bleiben also erhalten.

Für Mieter und Personal werden unterirdisch 50 Parkplätze zur Verfügung stehen.

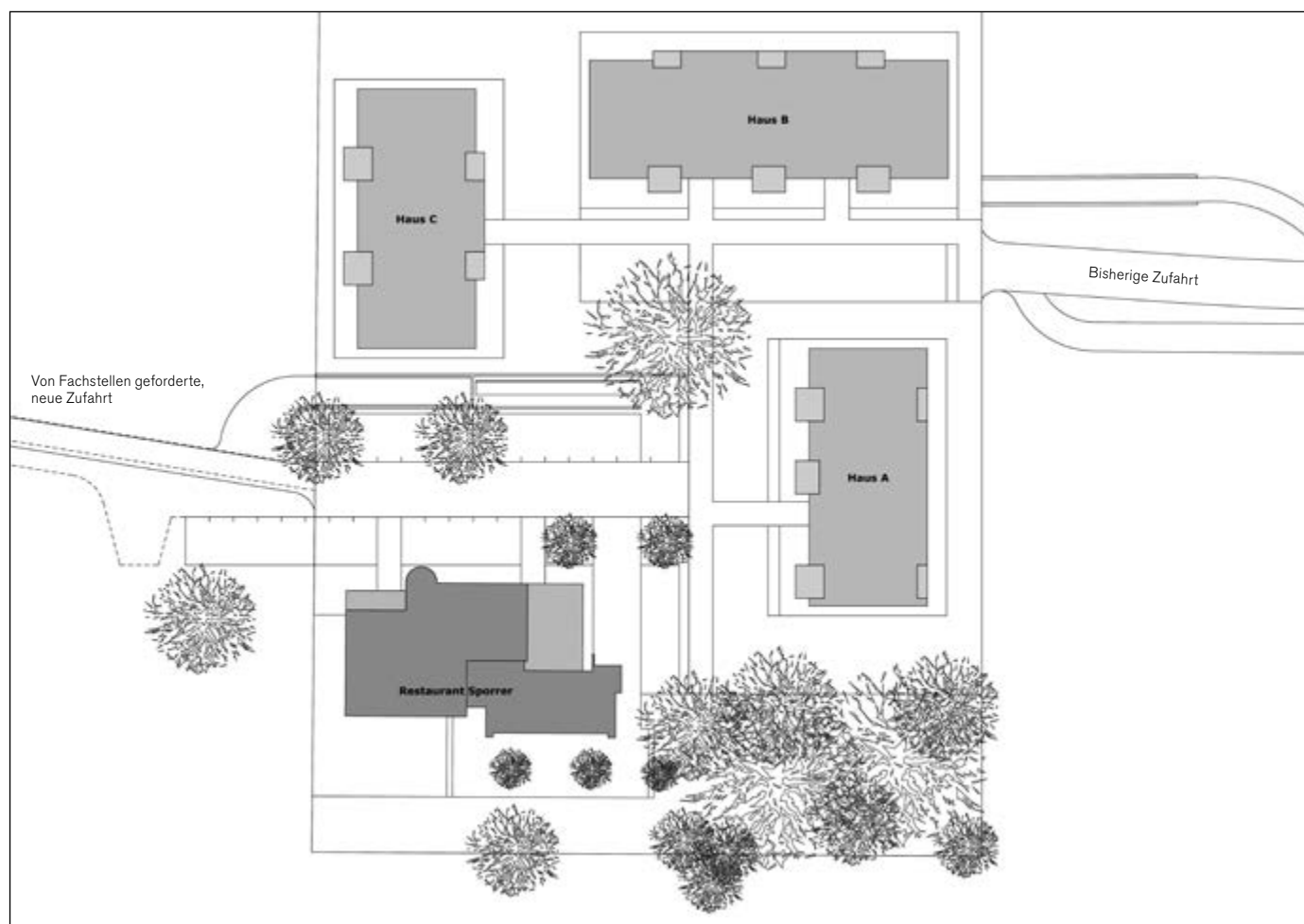


Dass die Zufahrt nicht mehr ab der Riedhofstrasse bewilligt wird, hat einiges Kopfzerbrechen verursacht und die Nachbarschaft auf den Plan gerufen.

Dem Wirtepaar ist es ein sehr grosses Anliegen, dass sie zusammen mit den Nach-

barn und den entsprechenden Behörden eine für alle Beteiligten gute und friedvolle Lösung finden.

Die Baueingabe erfolgte im Frühjahr 2017, und voraussichtlich wird im Frühjahr 2018 der Entscheid fallen.





#evpbidelüüt

Us em Quartier fürs Quartier – mit Kompetenz und Leidenschaft

Gemeinderatswahlen 2018  
www.evp-winterthur.ch

Liste 6



Lilian Banholzer **bisher**



Barbara Huizinga-Kauer **bisher**



Michael Bänninger **bisher**



Sämi Müller **bisher**



Franziska Kramer-Schwob



Marco Innocente



Thomas Schluep



Beat Friedländer



Faik Plüss



Simeon Voegelin



Daniel Rosshuber



Der **Begegnungsort** im Holzlegihaus ist jeden Montag und Donnerstag offen von 14 bis 17 Uhr. Jassen, Spielen, Plaudern – gemütliches Beisammensein. Ein Lottonachmittag und ein «Lismi»-Nachmittag tragen zur Geselligkeit bei, und es bringt Abwechslung in den Alltag. Wir Freiwilligen freuen uns auf Ihren Besuch.

**Leben in Wülflingen**  
info@lebeninwuelflingen.ch

Im Projekt **Sackgeldjob** suchen wir Auftraggeber, die den Jugendlichen die Möglichkeit geben, dass sie Arbeiten erledigen dürfen. Melden Sie sich bei uns, wenn Sie zum Beispiel gerne die Fenster geputzt, den Keller entrümpelt, den Rasen gemäht, den Einkauf erledigt haben möchten. Oder ganz einfach Arbeiten, die Sie gerne delegieren würden.

**Verein Leben in Wülflingen** / Tel. 079 302 94 60  
info@lebeninwuelflingen.ch / www.lebeninwuelflingen.ch



**freie schule**  
winterthur

**Bereit für die Sek A?**

**Wir fördern Ihr Kind.**

**Übergangsjahr, 6. Klasse**

www.freischi.ch, 052 212 61 44

**Zahnprothetik Praxis**  
Pascal Giboulot  
www.zahnprothetik-praxis.ch

Hält Ihre Zahnprothese nicht mehr was sie verspricht, dann kommen Sie in meine Praxis, und lassen Sie Ihre Dritten von mir **kostenlos** kontrollieren!

Wieshofstrasse 42b, 8408 Winterthur, Telefon 077 203 77 58

# Zum zweiten Mal in den Säntispark

Als vor einem Jahr unser Lehrer das Schulzimmer betrat, fragte er uns, ob wir Lust hätten, an einem Jassturnier mitzumachen. Die Motivation war mittelmässig. 8 Kinder hätten gerne mitgemacht. Als die Klasse aber erfuhr, dass es einen Klasseneintritt in den Säntispark zu gewinnen gab, waren ALLE Kinder begeistert. Und so kam es, dass an einem Samstagnachmittag 18 Kinder mit ihren Jasspartnern im Obertor jassen gingen.

Es machte grossen Spass, mit den anderen Jasspartnern zu spielen. Da die Klasse mit den zweitmeisten Paaren nur zu sechst erschien, gewannen wir mit 18 Jasspärchen überlegen den Eintritt in die Bäderlandschaft Säntispark in Abtwil. Zudem waren auch unter den ersten acht Platzierungen, sieben Schüler aus unserer Klasse!

Nun war es soweit: Durch die Glasscheiben im Eingangsbereich der Bäderlandschaft konnten wir die Rutschbahnen sehen. Wir mussten uns etwas gedulden, denn die neuen Rutschen öffneten erst ab 13 Uhr. Die coolste Rutschbahn war leider erst ab 12 Jahren zugelassen. Obwohl die Kinder ganz nett, zuvorkommend und lieb fragten, ob die Elfjährigen auch drauf dürften, war die Antwort des Lehrers: «Nein, falls ihr



aber drauf wollt, müsst ihr halt nächstes Jahr wieder mitjassen und gewinnen».

Gesagt getan... am 11. November 2017 waren diesmal sogar 21 Jasspärchen dabei. Da wir erfahren hatten, dass «nur» 40 Jasspartner angemeldet waren, war schnell klar, dass wir zum zweiten Mal gewonnen hatten.

Einen herzlichen Dank an Frau Brägger und Frau Oppliger für das Organisieren des Turniers und das Überreichen des Preises. Im März 2018 werden ALLE (die möchten) die Rutschbahn «Sturzflug» ausprobieren. Wir freuen uns unglaublich darauf!

*(Text: Milena, Moritz, Ilja mit freundlicher Unterstützung der 6. Klasse)*

Vom Möbel bis zum kompletten Haus

**arbos**

Schreinerei  
Zimmerei  
Dämmtechnik  
Parkett  
Thermografie

Arbos AG  
8474 Dinhard  
Ebnetstrasse 6  
052 336 21 24  
www.arbos.ch

**KosterAG**  
**AUTOELEKTRO•GARAGE**  
 Wülflingerstrasse 273, 8408 Winterthur    Telefon 052 222 10 57

zanchetta hair design team  
 wülflingerstrasse 260  
 8408 winterthur  
 telefon 052 202 73 73  
 www.zanchetta-hdt.ch

mo 10-20 uhr  
 di-fr 8-20 uhr  
 sa 8-16 uhr

**zanchetta**  
 hair design team

## Gospelklänge

Gospel Voice möchte mit dem neuen Konzertprogramm «Miracles» den Funken des Gospels auf Publikum überspringen lassen. Die Dernière der diesjährigen Tour findet in der Katholischen Kirche St. Laurentius in Wülflingen statt. Reservieren Sie sich den 25. März, um 17 Uhr.





**Mona's Hundepflege**  
für alle Felle

Alte Neuburgstrasse 15  
8408 Winterthur- Wülflingen  
(beim Bahnhof)

www.monashundepflege.ch  
info@monashundepflege.ch  
079 646 55 49

Nur Natur bringt Lebensqualität!

**naVita**

Gesunde, artgerechte Ernährung für Hunde und Katzen. Natur pur. Beste Alternative zum BARFEN. Kostenlose und unverbindliche Beratung bei



Mona's Hundepflege für alle Felle

Termine nach Vereinbarung

**stadler**  
publishing

Grafik  
Design  
Druck

Wingertlistrasse 41  
8405 Winterthur  
Tel. 052 243 13 22

**ELEKTRO  
BÜRGIN**

**...damit Ihr Strom sicher fliesst.**

---

Wülflingerstrasse 68 - 8400 Winterthur  
**052 223 11 33 - elektro-buergin.ch**

*Es Kosmetik*

Elisabeth Strässle

- Kosmetik für Sie & Ihn
- Fusspflege
- French Pedicure
- Haarentfernen
- Mobile Fusspflege

Wülflingerstrasse 242, 8408 Winterthur  
052 / 222 54 62, 079 / 638 25 59  
info@es-kosmetik.ch, www.es-kosmetik.ch



**EUELBRÄU**  
Bier aus Winterthur

**Rampenverkauf**

Freitag 16.-18.30 Uhr  
Samstag 10.-14.00 Uhr

In der Euelwies 7a · 8408 Winterthur  
www.euelbraeu.ch



**K. Reichlin + Team**  
rund um's Holz

In der Euelwies 7a  
8408 Winterthur  
052 222 69 60

**Home Instead**  
Seniorenbetreuung  
*Zuhause umsorgt*

Telefon 052 208 34 83  
www.homeinstead.ch/winterthur

**Lebensqualität für Senioren & Entlastung für Angehörige**

- Unterstützung von Senioren zuhause & unterwegs
- Hilfe im Haushalt, Kochen, Einkaufen
- Unterstützung bei der Grundpflege, Demenzbetreuung
- Flexible Einsatzzeiten von 2 bis 24 Stunden, Krankenkassen anerkannt

# Generationen- Jassturnier

Der jüngste Teilnehmer war gerade mal 7 Jahre alt, und er hat zusammen mit seinem Urgrossvater (91 Jahre) das viertbeste Resultat erspielt!



Klevis wartet bis die Karten gezählt sind, und Joël wartet auf das Resultat.



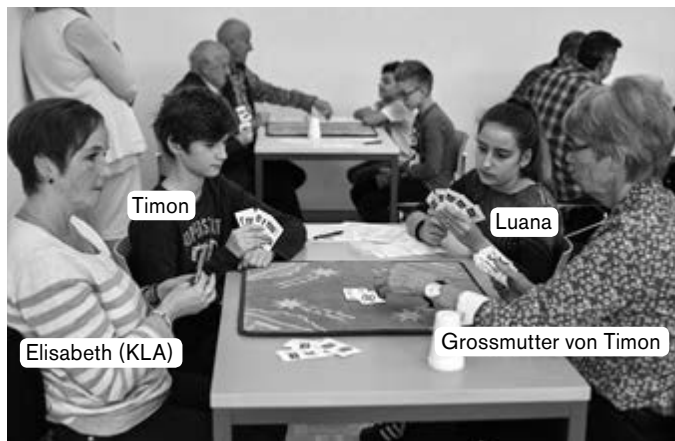
Zweifelt Luzeli eventuell noch, ob es die richtige Karte ist? Donat schaut sich das Kartenbild sehr gut an.



Dimitri erwartet wohl einen guten Ratschlag. Sidney scheint zu wissen, welche Karte sie spielen will.



Valeria überlegt sich gut, welche Karte sie ausspielen soll. Naz freut sich wohl schon auf den ersten Stich.



Timon zeigt, was er bei seiner Grossmutter gelernt hat. Luana überlegt, welches die richtige Karte ist, um zum Stich zu kommen.



**Radhof Garage** GmbH  
**Wir erledigen sämtliche Arbeiten rund ums Auto nach Ihren Wünschen.**

Die freundliche Garage in Ihrer Nähe!

Riedhofstrasse 158 Tel 052 223 22 67  
 8408 Winterthur www.radhofgarage.ch

**YogaLeana**



Kurse in Wülflingen

**www.yogaleana.ch**  
 info@yogaleana.ch

# Silvesterball im Schulhaus Hohfurri



**mietlift.ch** Rätterschen 052 203 33 11



**Festzelte  
Festmobiliare  
Anhänger  
Möbellifte**







*Frei*

**Bahnhof-Garage AG**

24h Abschleppdienst • Spenglerei



PEUGEOT



CITROËN

Schlosstalstr. 211, 8408 Winterthur, T +41 52 224 01 01, [www.freibahnhofgarage.ch](http://www.freibahnhofgarage.ch)

**Café Tea-Room**  
 Wüflingerstr. 227 8408 Winterthur  
**WÜFLINGEN**  
 Tel. 052 222 51 68

**Öffnungszeiten:**  
 Mo bis Fr: 06.30 bis 18.00 Uhr  
 Sa: 08.00 bis 14.00 Uhr  
 So: 09.30 bis 18.00 Uhr

Warme Küche ab 11.30 Uhr  
**Alkoholausschank**

**Rückenprobleme? Stress? Prüfungsangst?**



Wirbeltherapie nach Dorn und Kinesiologie

Susanna Szostek  
 Rappstrasse 15  
 8408 Winterthur

Tel. 052 222 09 18  
 sszostek@hispeed.ch

WÜFLINGEN  
 WINTERTHURER BIBLIOTHEKEN

**Bibliothek Wülflingen**  
 das Angebot im Quartier

Dienstag – Freitag 14 – 19 Uhr  
 Samstag 10 – 16 Uhr

[www.winbib.ch](http://www.winbib.ch) Stadt Winterthur 



**«Mobilität, die Freude macht.»**



**SCHLOSS-GARAGE.COM**

**Waschen, Trocknen,**  
 Kochen, Backen, Geschirrspülen,  
 Kühlen, Gefrieren

Electrolux, V-Zug  
 Miele, Bosch  
 Schulthess usw.



**guter Service**  
**gute Preise**

Telefon **052 212 99 25**  
**Elektrogeräte GmbH**

**TAWA**  
 Technikumstrasse 16, 8400 Winterthur  
**tawa-elektrogeraete.ch**

**LANDOLTMALER**  
 Ganz Ihr Stil 

Malen  
 Tapezieren  
 Spritzen  
 Fassaden  
 Musterservice  
 Fachberatung

Landolt Maler AG  
 Sulzerpark, Postfach, 8404 Winterthur  
 052 214 06 26, [www.landolt-maler.ch](http://www.landolt-maler.ch)

**Pfeifer Kaminfeger GmbH**  
 Inhaber W. Peter

Friedhofstrasse 23  
 8406 Winterthur  
 Telefon 052 202 98 08  
 Fax 052 317 40 77  
 Mobil 079 671 40 70  
 info@pfeiferkaminfeger.ch  
[www.pfeiferkaminfeger.ch](http://www.pfeiferkaminfeger.ch)



Ihr Kaminfegergeschäft! Wir freuen uns auf Ihren Anruf!

Gesundheitspraxis für  
**Kinesiologie** 

Regina Zurbrugg-Rippmann Mobil 079 794 74 77  
 Winterstrasse 75a regina@kinesio.ch  
 CH-8408 Winterthur [www.kinesio.ch](http://www.kinesio.ch)  
 (mit Zusatzversicherung von Krankenkassen anerkannt)

# Zum 11. Mal Lehrlinge am Zug

*Hallo, mein Name ist Fabienne Maurus. Ich bin im 3. Lehrjahr als Restaurationsfachfrau im Restaurant Sporrer. Ich berichte in diesem Artikel über die ersten Lehrlingsmonate im Restaurant Sporrer und stelle den diesjährigen Lehrlingsmonat vor.*

Als ich meine Lehre begonnen hatte, war mir klar, dass der Lehrlingsmonat etwas Spezielles sein wird. Niemand in meiner Berufsschulklasse konnte so etwas im Betrieb durchführen: Die eigene Kreativität ausleben und einen ganzen Monat im Lehrbetrieb gestalten. Aber wie kommt man als Lehrbetrieb auf eine solche Idee? Mein Chef Emanuel Bosshart sagt dazu:

«2007 hatte eine junge Frau, die im zweiten Lehrjahr im Restaurant Sporrer war, einen Artikel gelesen, dass es ein Restaurant gab, welches von Lehrlingen geführt wird.» Sie erzählte dies ihrem Chef, Emanuel Bosshart, der gespannt mithörte. Ihm hat schon immer die Idee gefallen, den Lehrlingen etwas Grosses anzuvertrauen. Er wollte, dass die Lehrlinge für einen ganzen Monat das Restaurant Sporrer übernehmen. In dieser Zeit können sie wachsen – beruflich wie auch menschlich.

Es stand den Lehrlingen immer frei, ob sie das Restaurant einen Monat führen möchten oder lieber nicht. Bis jetzt fand der Lehrlingsmonat jedes Jahr statt.

Der erste Lehrlingsmonat war bereits 2008 unter dem Motto «Extravagant». Seit dieser Zeit hat es bereits 10 verschiedene Lehrlingsmonate gegeben:

- 2008 Extravagant
- 2009 Es war einmal
- 2010 Märchenwelt
- 2011 Piraten und Unterwasserwelt
- 2012 Gegensätze
- 2013 Berühmtheiten
- 2014 Zurück zum Klassischen
- 2015 Zirkus
- 2016 Weltreise
- 2017 Die Gewürze aus 1001 Nacht
- 2018 Lust auf Meer

Das erste Jahr war sicher nicht einfach, Vieles musste zuerst einmal herausgefunden werden, z.B. wie man beginnen möchte. Man fing damit an, ein Thema auszuwählen. Dann kamen die Wein-, Getränke- und die Speisekarten zum Gestalten an die Reihe. Die Gerichte mussten berechnet, Dekorationen organisiert und Highlights erarbeitet werden. Dies alles innerhalb des gegebenen Budgets.



*Frauen-Power Sporrer Lehrlinge 2018: Celina, Alexandra, Tina, Jenny und Fabienne.*

Aussergewöhnliche Werbung ist auch immer sehr wichtig, damit die Gäste wissen, worauf sie sich einlassen. Im ersten Jahr wurde ein Interview im Stadtanzeiger und im Landboten veröffentlicht. Schon früh wurden im Sporrer Flyer verteilt, damit die Gäste unseren Lehrlingsmonat nicht vergessen.

Die erste Woche war anscheinend ein wenig chaotisch, wie ich im Erlebnisbericht auf [lehlingsmonat.ch](http://lehlingsmonat.ch) gelesen habe. Man wusste noch nicht ganz genau, was jeder Einzelne zu tun hatte. Alle mussten sich noch ein wenig in die Chef-Rolle eingewöhnen. Auch die Chefs mussten sich daran gewöhnen, das Zepter an die Lehrlinge abzugeben und nicht jede Herausforderung sofort selber zu lösen. Aber nach der ersten Woche ging es nur noch bergauf.

Sehr viele Leute waren darauf aufmerksam geworden, was die Lehrlinge im Restaurant Sporrer machen. Nach 11 Jahren gibt es den Lehrlingsmonat immer noch, und die Lehrlinge freuen sich immer wieder auf ihren Monat als Chef. Verantwortung zu übernehmen, und einen Betrieb wie den Sporrer selbständig zu führen, ist eine gewaltige Herausforderung, welcher wir uns aber sehr gerne stellen.

Dieses Jahr haben wir uns für das Thema «Lust auf Meer» entschieden. Wir Lehrlinge haben uns nach den Sommerferien das

erste Mal in Winterthur getroffen. Wir wollten den neuen Lehrlingen (zwei Köche) bewusst machen, was auf sie zukommt. Danach trafen wir uns immer am Sonntagmorgen im Restaurant Sporrer mit den Chefs. Es gab Gipfeli und Kaffee um gut in den Morgen zu starten. Als wir unser Thema hatten, organisierten wir, wer für die Dekoration, Speisen, Getränke, Medien und Werbung zuständig ist. Wir alle hatten Spass, daran zu arbeiten und haben unsere Freizeit dafür gerne geopfert. Es gab aber auch Momente, da wussten wir nicht mehr weiter, aber wir hatten sehr gute Hilfe von unseren Chefs. Es ist immer eine Ehre, dass wir die Chance bekommen, so etwas Grosses in jungen Jahren zu erleben. Wir alle lernen etwas, dass wir ein Leben lang gebrauchen können. Wir sind sehr stolz darauf, im Sporrer unsere Lehre absolvieren zu dürfen, auch wenn es meistens sehr streng ist. Wir freuen uns sehr, wenn Sie uns besuchen kommen (noch bis zum 10. Februar).

*Fabienne Maurus im Namen des «Lust auf Meer»-Teams.*

**[www.lehlingsmonat.ch](http://www.lehlingsmonat.ch)**

Restaurant Sporrer, Tel. 052 222 27 08  
[www.sporrer.ch/info@sporrer.ch](http://www.sporrer.ch/info@sporrer.ch)

Montag und Dienstag Ruhetage

# Erwarten Sie mehr?



## Wählen Sie.



am 4. März  
in den  
Stadtrat

Yvonne Beutler • Christa Meier auch als Stadtpräsidentin • Jürg Altwegg • Nicolas Galladé



## Wie immer das Leben spielt. Wir spielen mit.

Uwe Kuschel, Versicherungs- und Vorsorgeberater  
T 052 267 94 02, uwe.kuschel@mobilier.ch

Generalagentur Winterthur  
Erwin Kurmann

Technikumstrasse 79  
8401 Winterthur  
T 052 267 91 91  
winterthur@mobilier.ch  
mobilier.ch



# Grosses Angebot im Café Wyden

Die Brühlgut Stiftung begleitet und fördert Menschen mit Beeinträchtigung. Sie bietet ihnen in Winterthur Wohn-, Arbeits-, Beschäftigungs- und Ausbildungsplätze an.

Das Café Wyden ist ein Begegnungsort für unsere Mitarbeitenden und unsere Gäste. Ein Ort, wo sich auch die Nachbarn wohl fühlen.

Wir verwöhnen Sie mit Getränken, hausgemachten Backwaren, Dessertkreationen, saisonalen und marktfrische Mittagmenüs und knackigen Salattellern.

Das Angebot ist vielfältig, wie zum Beispiel unser Mittwoch-Hit:

**Schweins Cordon bleu 200g, gefüllt mit Schinken und Appenzeller Käse, serviert mit Pommes Frites für Fr. 20.50.**

oder das Menü-Päckli:

**Tagesmenü mit Salat oder Suppe, 2,5 dl Mineralwasser nature, Kaffee oder Espresso für Fr. 22.00.**



Ebenso haben wir eine grosse Terrasse mit einem schönen Garten und einem Spielplatz nebenan, der für alle Kinder sehr geeignet ist.

Ausserdem ändert sich unsere Dekoration saisonal und wird immer neu von unseren Ateliers hergestellt.

#### Öffnungszeiten:

Montag bis Freitag, 8 bis 17 Uhr.  
An Feiertagen geschlossen.

**Café Wyden, Euelstrasse 48**

**Telefon 052 224 55 33**

**cafe.wyden@bruehlgut.ch**

**www.cafe-wyden.ch**

**Lynner**  
Genuss seit 1903

modisch  
kreativ  
aktuell

**Coiffure  
Sunneschy**  
für Sie und Ihn

• Ich freue mich  
auf Ihren Besuch  
Gratisparkplätze

Silvia Peter  
Eckwiesenstrasse 20  
8408 Winterthur  
Telefon 052 222 33 76

www.zahnarztpraxis-lindenplatz.ch

# zahnarztpraxis

am lindenplatz

dr. med. dent. markus faas



Für Sie in Wülflingen  
seit 1953

- Allgemeine Zahnheilkunde
- Zahnheilkunde Für Senioren / 60+
- Implantate (zertifiziert)
- Prothetik / Zahntechnik
- Dentalhygiene / Zahnreinigung
- Rekonstruktive Zahnmedizin

Lindenplatz 1, Winterthur-Wülflingen  
Tel. 052 222 25 33

## Frauen-Jasstag

Am **Sonntag, 22. April** werden die Jasskarten gemischt.

Zum 23. Mal findet der Frauenjass im Reformierten Kirchgemeindehaus Veltheim statt.

Gespielt wird der Schieber 5 x 12 Spiele mit Undenufe/Obenabe und Trumpfkarten.

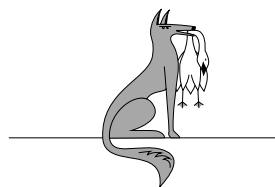
Ein gemütlicher Tag mit Jassen, Verpflegung und einem vielseitigen Gabentisch in bar und Naturalien für **alle** Jasserinnen. Beim Eintreffen Kaffee und Gipfeli. Mittags heisser Beinschinken, Kartoffelsalat, Getränke nach Wahl, Dessert, Kaffee.

Alles inbegriffen 79 Franken.

Beginn: 10.15 Uhr – Ende ca. 16.00 Uhr

Rose-Pic, Telefon 079 302 94 60

rose-pic@bluewin.ch / www.rose-pic.ch



**JÜRIG  
ALTWEGG**

**WIEDER IN DEN STADTRAT**  
**WWW.JÜRIG-ALTWEGG.CH**

Gemeinsam mit  
Yvonne Beutler,  
Nicolas Galladé  
und Christa Meier  
(alle SP)

Christa Meier in das  
Stadtpräsidium

**GRÜNE  
WINTERTHUR**

# HATT

GARTENBAU

plant,  
baut,  
renoviert  
und pflegt Gärten aller Art

Tel. 052 222 19 65 • www.hatt-gartenbau.ch

052 233 15 25

**AWD  
GARAGE**

Im Hölderli 15  
8405 Winterthur-Seen

awd-garage.ch

Ihr freier Subaruspezialist!

# Elektra-Gut

Schaffhauserstrasse 30  
8400 Winterthur  
Tel. 052 202 74 85  
Fax 052 202 74 86  
info@besser-mit-gut.ch

# Kreuz und Quer

## Kreisschulpflege

Der Stadtrat hat Markus Anderegg (SP), mit Jahrgang 1959 als Mitglied der Kreisschulpflege Veltheim-Wülflingen für die restliche Amtsdauer bis 2018 in stiller Wahl für gewählt erklärt. Er tritt die Nachfolge von Beatrice Bosshard an.

## ZEWO-zertifiziert

Spenden an die Brühlgut Stiftung kommen direkt den Menschen zugute, für die sie gedacht sind.

Menschen mit einer Beeinträchtigung, die dort arbeiten, leben und betreut werden. Dafür bürgt auch das ZEWO-Gütesiegel, welches die Brühlgut Stiftung ab 2018 tragen darf. Diese Auszeichnung erhalten gemeinnützige Non-Profit-Organisationen, die vertrauenswürdig sind. Die ihre Spendengelder zweckbestimmt, effizient und wirkungsorientiert einsetzen und transparent informieren. Die Brühlgut Stiftung führt in Winterthur 297 Arbeits- und Tagesstrukturplätze sowie 127 Plätze in verschiedenen Wohnformen an.

## Pro Audito

Vielen Leuten ist nicht bekannt, dass man an den Biletautomaten der Busbetriebe eine Gratis Telefonnummer anrufen kann und mit fachkundigem Personal verbunden wird, das bei Schwierigkeiten mit tatkräftiger Unterstützung weiterhilft.

Eine diplomierte Audioagogin erteilt Kurse für Verständigungs- und Gedächtnistrainings sowie Hörkurse und Lautsprachenunterstützende Gebärden. Die Kurse sind offen für alle Hörbehinderten, ihren Verwandten und weiteren Interessenten.

Die nächsten Kurse in Winterthur:

ab 12. Februar Verständigungstraining

ab 13. Februar Gedächtnistraining

ab 15. Januar Hörkurs und

ab 14. Februar Lautsprachenunterstützung.

Weitere Infos unter

[www.proaudito-winterthur.ch](http://www.proaudito-winterthur.ch)



## Miese Machenschaften

Betrüger sind unterwegs, auch in Wülflingen. Achten Sie darauf, dass Sie keinen Anruf entgegennehmen, der von der Telefonnummer 117 gesendet wird. Es ist die Nummer der Polizei, aber diese ruft in keinem Fall unter 117 an, sondern unter einer ganz normalen 052er-Nummer.

Hinter der Nummer 117 verbirgt sich eine fiese Betrüger-Bande, welche die angerufenen Personen auffordert, ihr Geld bei der Bank abzuholen und mit nach Hause zu nehmen. Das aus Sicherheitsgründen, denn aus einem Überfall sei ein Adressbuch gefunden worden, in welchem u.a. auch ihre Bankverbindung notiert gewesen sei.

Vor allem werden, wie von der Polizei gemeldet, meistens ältere Personen mit solchen Anrufen belästigt. Vorsicht ist geboten!

**GRÜNE LISTES**

**MEHR GRÜN FÜR WINTERTHUR**

**Klimaschutz stärken.**

**RETO DIENER**  
dipl. Inf. Ing. ETH  
Gemeinderat  
bisher

Wahlen am 4. März 2018  
[www.gruene-winterthur.ch](http://www.gruene-winterthur.ch)

**GRÜNE LISTES**

**MEHR GRÜN FÜR WINTERTHUR**

**Für eine I(i)ebenswerte Gesellschaft.**

**REGULA STERCHI**  
Campaignerin  
Gemeinderatskandidatin

Wahlen am 4. März 2018  
[www.gruene-winterthur.ch](http://www.gruene-winterthur.ch)

*Sporrer*

**wir freuen uns auf Sie!**

Emanuel & Bettina Bosshart  
052 222 27 08  
www.sporrer.ch



RESTAURANT WINTERTHUR • WÖLFINGEN



**ANDEREGG**  
Immobilien-Treuhand AG  
Immobilien in guten Händen - seit 1984

«Der Verkauf Ihrer Immobilie ist Vertrauenssache.  
Wir sind Ihre Experten für Immobilien.»




Manuel Anderegg      Telefon 052 245 15 45      Heinz Bächlin

www.anderegg-immobilien.ch • Winterthur  
Wir sind ein Familienunternehmen – lokal verankert, regional vernetzt  
Inhaber: Heinz Anderegg, eidg. dipl. Immobilien-Treuhänder

**Wiwü GmbH**  
ELEKTROANLAGEN

Winterthur    Wieshofstrasse 36    052 222 30 21

**Zäune aus Wülflingen**  
Zaunmontagen seit 15 Jahren

Grosser Laden mit Zaunmaterial  
Pfosten und Bindematerial für Garten-, Obst-  
und Rebbaub.

Auch am Samstag offen von 8.00 – 11.00 Uhr

**Ramm-Spez AG**

Riedhofstrasse 157      8408 Winterthur  
Tel. 052 222 69 94      Fax 052 223 25 50

info@rammspez.ch  
Ihre Kontaktperson: Mathias Werren

**Aus dem Quartier: In den Gemeinderat**



Wieder in den Stadtrat  
**Josef Lisibach** bisher



**Hansruedi Hofer** bisher  
1961, Landwirt



**Thomas Wolf**  
1966, Eidg. dipl. Hotelier/  
Restaurateur HF, Wirt



**Christian Hartmann**  
1967, Unternehmer



**Robert Winkler**  
1995, Student (Bauingenieur ETH)



**Maria Wegelin**  
1978, Veterinärpathologin



**Matthias Bollmann**  
1996, Zimmermann

Liste **2**



Schweizerische Volkspartei Wülflingen  
Die Partei des Mittelstandes

**Wir kämpfen für:** ● Gesunde Finanzen ● Mehr Lebensqualität  
● Mehr Sicherheit ● Die Interessen unseres Quartiers

Je **2x** auf Ihre Liste



## Soziale Dienste

### Persönliche Beratung und Hilfe

- Sozialhilfe und Sozialberatung der Stadt Pionierstrasse 5, 052 267 56 34
- Sozialdienst der reformierten Kirchengemeinde Wülflingen  
052 223 17 79 Freiwillige, Senioren  
052 223 17 84 Kinder + Familie  
052 223 17 85 Jugendarbeit
- Sozialdienst der kath. Pfarrei St. Laurentius, 052 224 03 77
- Zusatzleistungen zur AHV/IV, Pionierstrasse 5, 052 267 64 84
- Wohnberatung für das Alter, Gärtnerstrasse 1, 052 267 56 78
- Pro Senectute Kanton Zürich, 058 451 54 00
- Pro Infirmis, 044 299 44 11
- Beratungspunkt Winterthur, Alltag-, Budget- und Rechtsberatungen Metzgasse 2, 052 212 15 89
- Die Dargebotene Hand, Tel. 143
- Frauen-Nottelefon, Beratung für Gewaltbetroffene, 052 213 61 61
- Selbsthilfe-Zentrum Region Winterthur, 052 213 80 60
- Aids-Infostelle Winterthur, Technikumstrasse 84, 052 212 81 41

### Krankheit / Sucht

- Spitex Stadt Winterthur, Anmeldungen, 052 267 56 25
- Spitex-Zentrum Wülflingen, Holzlegistr. 17, 052 267 28 95
- Krankmobilen-Magazin, Obere Hohlgasse 1, 052 242 22 63  
Öffnungszeiten nach tel. Vereinbarung
- Vereinigung zur Begleitung Schwerkranker und Sterbender Winterthur-Andelfingen, 079 776 17 12
- Kriseninterventionszentrum KIZ, Bleichestr. 9, 052 224 37 00
- Integrierte Suchthilfe, Information, Abklärung, Beratung, Therapie, Tösstalstr. 19/53, 052 267 59 59

### Kinder / Jugend / Familie

- Kiz Winterthur, Jugend- und Familienberatung, Alimenterhilfe St.Gallerstrasse 42, 052 266 90 90
- Mütter- und Väterberatung Margrit Kläui, 052 266 90 60  
Reformiertes Kirchengemeindehaus, Lindenplatz 14  
Donnerstags 13.30 – 16.30 Uhr auf Voranmeldung  
Jeden 2. und 4. Dienstag des Monats, 14.00 – 17.00 Uhr
- Schullergänzende Kinderbetreuung, 052 267 59 14

- Paar- und Familienberatung, Mediation, Obertor 1, 052 213 90 40
- Fachstelle OKey & KidsPunkt, Opferhilfeberatung und Kinderschutz St.Gallerstrasse 42, 052 245 04 04, Wochenenden und nachts 052 266 41 14

### Recht

- Unentgeltliche Rechtsauskunft der Stadt Neustadtgasse 17, Dienstag und Donnerstag 16:30 bis 19:00 Uhr, ohne Anmeld., keine telef. Auskünfte
- Unentgeltliche Rechtsberatung Gewerkschaftsbund Winterthur Lagerhausstr. 6, Tel. 052 213 92 62, Mo – Mi 14 – 18 Uhr

**FDP**  
Die Liberalen

**Wir machen Winterthur.**

**Jan Fehr**      **Carola Etter-Gick**      **Urs Hofer**

**In den Gemeinderat**

... und Barbara Günthard-Maier und Stefan Fritschi wieder in den Stadtrat.

**LISTE 3**

[fdp-winterthur.ch](http://fdp-winterthur.ch)

**JOS. KRUG & CO. WEINKELLEREI**  
OBERFELDSTR. 106 | 8408 WINTERTHUR  
TEL 052 222 19 07 | FAX 052 222 81 51

SELBSTGEKELTERTE LANDWEINE | SCHWEIZER WEINSPEZIALITÄTEN  
DIREKTIMPORT AUS ITALIEN | FRANKREICH | SPANIEN | OLIVENÖL

**Sennhauser Schreinerei GmbH**

Wartstrasse 289  
8408 Winterthur  
Tel. 052 222 18 68      [sennhauser.schreinerei@gmx.ch](mailto:sennhauser.schreinerei@gmx.ch)



**Il Grottino del Vino**  
Weinpart • Weinhandel • Enoteca • Grappa

Fortunato G. Monteleone  
Wülflingerstrasse 226  
CH - 8408 Winterthur  
Tel. 079 209 91 46  
Fax 052 222 34 25  
ilgrottino@hotmail.com

# PAUL HERZOG AG

**HAUSTECHNIK SANITÄR HEIZUNG REPARATURSERVICE**  
8408 Winterthur • Papiermühleweg 19 • Postfach  
Telefon 052 222 91 21 • Fax 052 222 95 30 • info@paulherzogag.ch

**seit 1962**



**Monte Civetta** Restaurant • Pizzeria

Wieshofstrasse 44  
8408 Winterthur  
Telefon 052 222 19 57

MO-FR 10.00-14.00 & 17.00-23.30 Uhr  
SA 17.00-23.30 Uhr / Sonntag Ruhetag  
Säli bietet Platz für 40 Personen



**DR. H.P. KUSTER**  
ZAHNARZT  
eidg. dipl.

Kompetenz mit Herz

[www.drkuster.ch](http://www.drkuster.ch)

Tel.: 052 222 70 20 Wülflingerstr. 247 ( Haus ZKB )



"Ihr habt den Hut unseres Stammeshäuptlings nicht gegesst!"

Illustration aus dem Buch  
«Tellspele» von Peter Hürzeler

WIEDER IN DEN STADTRAT

# Josef Lisibach

bisher

[joseflisibach.ch](http://joseflisibach.ch)



Zusammen mit:  
Michael Künzle  
Barbara Günthard-Maier  
Stefan Fritschi



3A.18.72



# Alle sind herzlich eingeladen

Am Sonntag, 4. März 2018, wird das renovierte Kirchgemeindehaus mit einem Festgottesdienst und einem offenen Haus mit vielen Attraktionen der Kirchgemeinde übergeben.



Einstige Pfarrscheune

## Baugeschichte

Das 1957 von Architekt Peter Germann erbaute Kirchgemeindehaus liegt zum Teil auf dem Grundstück des alten Friedhofes. Zudem musste die 1820 erstellte Pfarrscheune dem Neubau weichen. Die Pfarrscheune (auch Zehnten- oder Messmerhaus genannt) war ein originelles, halb mit Mansardendach, halb mit Schlepddach gedecktes Gebäude und wurde zuletzt von August Bernhard, Messmer, Gärtner und Totengräber bewohnt.

Mit dem Bau des Kirchgemeindehauses und des Sigristenhauses im Jahr 1957 kam Wülflingen zu einem grosszügigen, festgefühten Kirchenbezirk mit grossem Hofplatz, welchem der von Charlotte Annemarie Germann-Jahn geschaffene Brunnen bis heute einen besonders schönen Akzent verleiht.

## Umbau und Renovation

Nach einer intensiven Planungs- und Bauphase erstrahlt das Kirchgemeindehaus in neuem Glanz. Dem Architektenkollektiv aus Winterthur ist es gelungen, den ursprünglichen Charakter des Gebäudes zu erhalten. Der mit Licht durchflutete Saal erweist sich auch nach der Renovation als Bijou. In der zweckmässig eingerichteten Gastküche kann wieder freudig gekocht werden. Im Eingangsbereich lädt die neue Cafeteria zum Verweilen und Austauschen ein. Zukünftig finden die Besucher sämtliche Dienstleistungen im Kirchgemeindehaus. Das Sekretariat und die Arbeitsplätze der Diakone sowie der Sigristen befinden sich direkt neben dem Eingang und stehen nahe bei den Nutzern.

Nach dem gelungenen Umbau ist die Zufriedenheit gross. Ab Mitte Februar dürfen wir

fristgerecht die neuen Räume beziehen und einrichten. Diese Freude möchten wir mit Ihnen teilen und laden Sie herzlich zu den Eröffnungsfeierlichkeiten im März ein. Für das während dem Umbau gezeigte Verständnis und die Flexibilität bei der Durchführung der Veranstaltungen in Provisorien danken wir Ihnen. Wir freuen uns, Sie am Sonntag, 4. März oder bei einer anderen Veranstaltung im frisch renovierten Kirchgemeindehaus willkommen zu heissen.

## Eröffnungsprogramm im März 2018

### Sonntag, 4. März 2018

- 10.00 Uhr Eröffnungsgottesdienst
- 11.00 Uhr Open House mit Apéro für alle, Preisverleihung des Gedicht-Wettbewerbs
- 11.45 Uhr Ballonstart
- 12.00 Uhr Cabaret im Saal
- 14.30 Uhr Preisverleihung des Zeichen-Wettbewerbs
- 15.00 Uhr Konzert mit Bruno Hächler «Herr Blume».

### Dienstag, 6. März 2018

- 19.30 Uhr Spiritualität im Alter, Vortrag des Theologen, Psychoanalytikers und Schriftstellers Eugen Drewermann.

### Mittwoch, 14. März 2018

- 14.00 Uhr «Bäckerei Dreyfuss», Lustspiel in 3 Akten der Seniorenbühne Zürich, ök. Seniorennachmittag.

### Donnerstag, 15. März 2018

- 11.00 Uhr Seniorengottesdienst
- 12.00 Uhr Mittagstisch für Senioren

### Freitag, 16. März 2018

- 19.30 Uhr «Like Fahter, Like Son» ein Film von Hirokazu Koreeda (2013).



Brunnen, 1973, Vorplatz Kirche

### Mittwoch, 21. März 2018

- 19.30 Uhr «Die Kinder von Shatila», Filme aus der 3. Welt, Apéro und Diskussion.

### Freitag, 23. März 2018

- 19.30 Uhr Baustelle 2.0, Musical, Leitung Dorien Wijn.
- Das Musical-Team Seraphin Schlager und Mike Dumitrescu hat für die Wiedereröffnung des Kirchgemeindehauses ein neues Musical geschrieben und mit jungen Darstellern und Darstellerinnen einstudiert.

### Samstag/Sonntag, 24./25. März 2018

- 19.30 Uhr Baustelle 2.00, Musical, Leitung Dorien Wijn.



Neuer Gartenpavillon

## Solidaritätsspende zur Eröffnung

Im Eröffnungsmonat können alle Veranstaltungen kostenlos besucht werden. Dafür sammeln wir Geld für ein Haus für Strassenkinder in Kinshasa.

Rund 200 Strassenkinder suchen und finden Schutz im Umfeld von Accojed, dem kleinen Sozialwerk im Elendsviertel von Kinshasa. Die Strassenkinder haben keine Chance zu überleben ohne selbst zu Strassenräuber oder Mördern zu werden, wenn sie nicht einen sicheren Ort finden, an dem sie geborgen und in Sicherheit aufwachsen können. Damit dies möglich ist, müssen sie in ein Haus ausserhalb des Slums ziehen können, in eine Umgebung, in der sie nicht den Strassenbanden ausgesetzt sind.

Accojed bietet auch Schule und Lehren an. Das Projekt wird von Mission 21 in Basel begleitet.

Wir freuen uns auf ihren Besuch, Ich heisse Sie im Namen der Kirchpflege, Pfarrschaft und Mitarbeitenden herzlich willkommen.

Doris Grunder,  
Präsidentin der Baukommission

## Januar

So. 28.	11.30	Matinee; Aurelia Favre berichtet über den Künstler M. Schoch	Kunsträume Oxyd
---------	-------	--	-----------------

## Februar

Do. 01.	14.00	Lotto-Nachmittag	Verein Leben	Holzlegihaus
So. 04.	10.00	Eltern-Kind-Feier, Kinder bis 7 Jahre, anschl. Brunch		Pfarrei St. Laurentius
So. 04.	11.30	Matinee: Kurzführung und Musik		Kunsträume Oxyd
Mi. 07.	14.00	Liedernachmittag mit dem Chor Mezzaforte	Ökum.Frauenverein	Pfarrei St. Laurentius
Ab 10.		Lehrlingsmonat «Lust auf Meer»		Restaurant Sporrer
Do. 15.	14.00	Lisme für en guete Zwäck oder für sich sälber	Verein Leben	Holzlegihaus
So. 18.	11.30	Thematische Führung mit Gerhard Piniel		Kunsträume Oxyd
Ab 20.		Jeden Di, 17.30 Uhr: Kurs «Weniger Trinken – Ihr Ziel?»	Suchthilfe	Technikumstrasse 1

## März

Do. 01.	14.00	Lotto-Nachmittag	Verein Leben	Holzlegihaus
Fr. 09.	19.30	Generalversammlung	MG Edelweiss	Rest. Tössrain
Mi. 14.	14.00	Seniorenbühne Zürich: «Bäckerei Dreyfuss»		Ref. Kirchgem.haus
So. 18.	10.00	Eltern-Kind-Feier, Kinder bis 7 Jahre, anschl. Brunch		Pfarrei St. Laurentius
Di. 20.	19.00	Mitgliederversammlung	Verein Leben	Ref. Kirchgemeindehaus
Do. 22.	14.00	Lisme für en guete Zwäck oder für sich sälber	Verein Leben	Holzlegihaus
Fr. 23.	20.00	Generalversammlung Ortsverein		Rest. Hirschen
So. 25.	17.00	Konzert «Miracles» mit dem Gospel Voice		Kirche St. Laurentius

## April

Mi. 04.	20.00	Präsidentenkonferenz Ortsverein		Restaurant Tössrain
---------	-------	---------------------------------	--	---------------------

### Vorschau:

29. Mai	Seniorenreise	Ref. Kirchgemeinde	
10. bis 16. Juni	Seniorenferien in Seefeld	Ref. Kirchgemeinde	

## Verschiedenes

### Pilates für ältere Personen:

Dienstags, 09.00 Uhr (Mätteligruppe), 10.00 Uhr (Gruppe ohne Mätteli) im kleinen Saal, Kath. Pfarrei St. Laurentius.

**Begegnungsort** vom Verein Leben in Wülflingen, jeden Montag und Donnerstag 14–17 Uhr geöffnet.

**Bibliothek**, jeden Mittwoch um 16 Uhr «Geschichtenkiste» für Kinder von 3 bis 6 Jahren, ausser in den Ferien.

**Wülflinger Vereine**, die ihre Daten im Wulfilo veröffentlichen möchten, senden uns diese an: [redaktion@wulfilo.ch](mailto:redaktion@wulfilo.ch)  
Der Eintrag (1 Zeile) ist kostenlos.

<p><b>Restaurant Tössrain</b> Montag geschlossen 8408 Winterthur-Wülflingen Telefon 052 222 19 77 / <a href="http://www.toessrain.ch">www.toessrain.ch</a></p>		<ul style="list-style-type: none"> <li>● Gemütliches Restaurant</li> <li>● Schöne Gartenterrasse</li> <li>● Kinderspielplatz</li> <li>● Minigolf</li> <li>● Minizooanlage</li> <li>● Wintergarten geheizt, bis 30 Personen</li> <li>● Saal bis 45 Personen</li> <li>● Grosser Parkplatz</li> <li>● <b>Spezialität: Châteaubriand</b></li> </ul>
--	--	---

# WWW.HARDPERCUSSION.CH

Schlagzeugschule für Wülflingen | Pfungen | Neftenbach  
Drums, Percussion, Mallets und Musik | Kinder und Erwachsene